

ANALÝZA VÝSLEDKŮ
MAPY ŠKOLY

Analytická zpráva

Základní škola a Mateřská škola Rabštejnská Lhota, okres Chrudim
(BKPV)

Spokojenost rodičů s jednotlivými oblastmi mateřské školy	5
Spokojenost vyučujících s jednotlivými oblastmi mateřské školy	7
Detailní hodnocení školy z pohledu rodičů, vyučujících a provozních zaměstnanců	10
Rodiče	10
Komunikace a spolupráce rodičů s MŠ	10
Jak rodiče vnímají atmosféru MŠ	12
Jak rodiče vnímají počet vyučujících v MŠ	13
Postoje rodičů k výzkumu	13
Vyučující	14
Jak vyučující vnímají ŠVP	14
Vnímání počtu vyučujících v MŠ samotnými vyučujícími	14
Jak vyučující vnímají vedení MŠ	15
Celková spokojenost vyučujících v MŠ	16
Postoje vyučujících k tomuto šetření	17
Provozní zaměstnanci	18
Jak provozní zaměstnanci vnímají své pracovní podmínky	18
Spokojenost provozních zaměstnanců s pracovními podmínkami	19
Jak provozní zaměstnanci vnímají pracovní vztahy na škole	20
Jak provozní zaměstnanci vnímají atmosféru a sociální klima školy	21
Celková spokojenost provozních zaměstnanců na škole	22
Otevřené otázky	23
Rodiče	23
Učitelé	23
Provozní zaměstnanci	23

Analytická zpráva, kterou právě čtete, je hlavním výstupem dotazníkového šetření Mapa školy. Vaše škola využila příležitosti získat zpětnou vazbu od různých skupin respondentů. Jak odpovídaly, jste se mohli dozvědět z průběžných výsledků v aplikaci mapaskoly.cz. Nyní vám předkládáme výsledky vaší školy v přehledném souboru grafů a tabulek, které jsou doplněny o srovnání s ostatními zapojenými školami. Věříme, že vám analytická zpráva a aplikace mapaskoly.cz poskytnou cenné informace, které potvrdí vaše silné stránky a povedou k pozitivním změnám tam, kde se třeba tolik nedaří.

Přejeme vám a vaší škole jen to nejlepší.

Eliška Hloupá Sovová

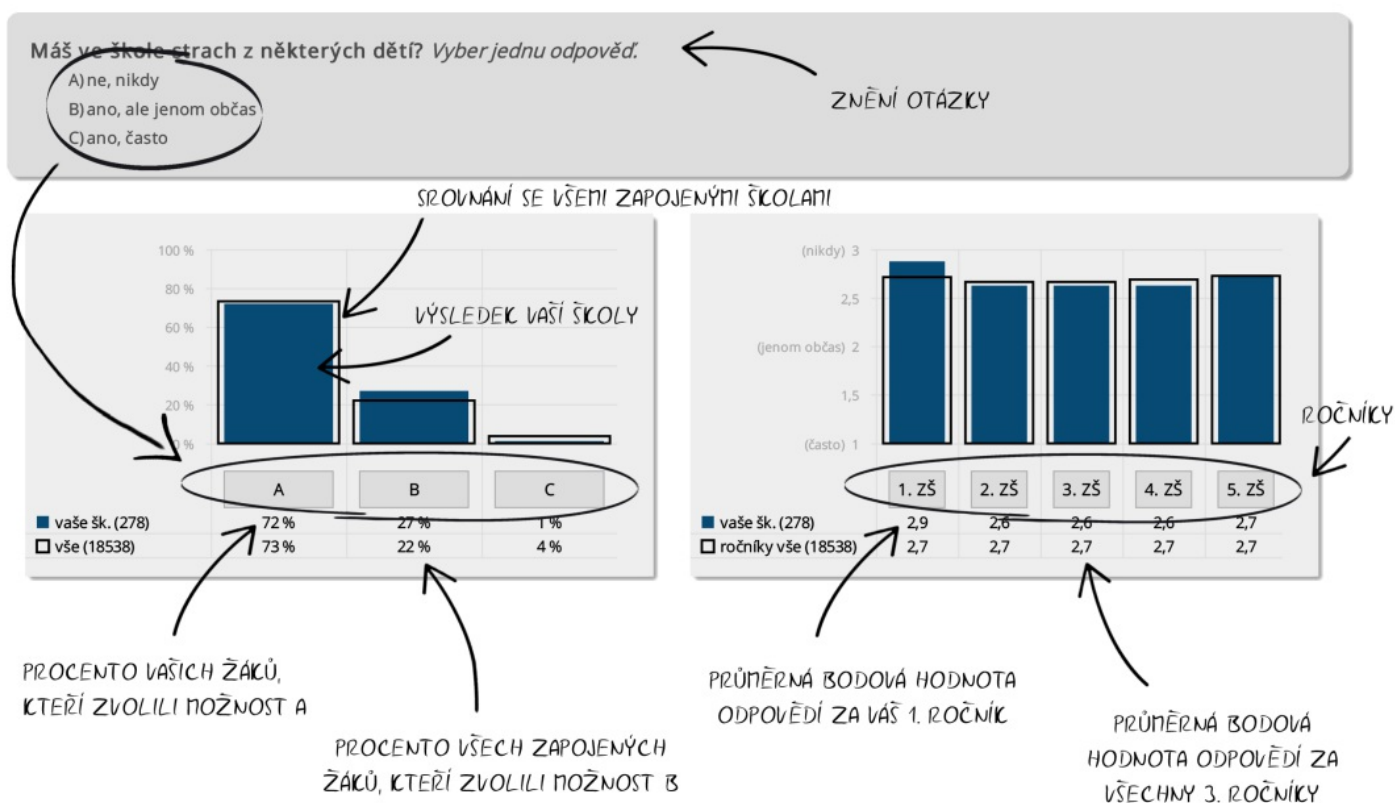
Dotazníkové šetření Mapa školy proběhlo ve 2. pololetí školního roku 2017/2018. Do šetření se zapojilo 161 základních škol, 26 středních škol a 60 mateřských škol.

V následujících tabulkách najdete počty žáků (v případě ZŠ a SŠ), učitelů, rodičů a provozních zaměstnanců, kteří se zúčastnili dotazníkového šetření Mapa školy. Níže uvedené údaje se týkají jak vaší školy, tak i všech ostatních zúčastněných škol.

Vaše škola	celkem
Provozní zaměstnanec (MŠ)	2
Učitel (MŠ)	4
Rodič (MŠ)	26

Všechny školy	celkem
Učitel (MŠ)	400
Rodič (MŠ)	2648
Provozní zaměstnanec (MŠ)	218

V následující části analytické zprávy jsou zpracované grafy za jednotlivé oblasti dotazníkového šetření. Na ukázkovém grafu vám teď ukážeme, co všechno z nich můžete vyčíst.



Jak můžete vidět na ukázkovém grafu, vnitřní sloupečky vždy zobrazují výsledek vaší školy, černý rámeček pak ukazuje srovnání se všemi zapojenými školami. Zvýšenou pozornost doporučujeme věnovat oblastem, kde se průměr vaší školy výrazně odlišuje od celorepublikového průměru, a také počtu respondentů, kteří na danou otázku odpovídali.

Pokud vás zajímají **podrobnější informace**, například jak odpovídali žáci 1. A a 1. B, počet respondentů, kteří na danou otázku odpovídali, jak se liší odpovědi kluků a holek, otevřené odpovědi a mnohé další, využijte aplikaci **mapaskoly.cz**. Stačí se jen přihlásit vaším kódem školy a heslem.

Vysvětlení pojmů v ukázkovém grafu:

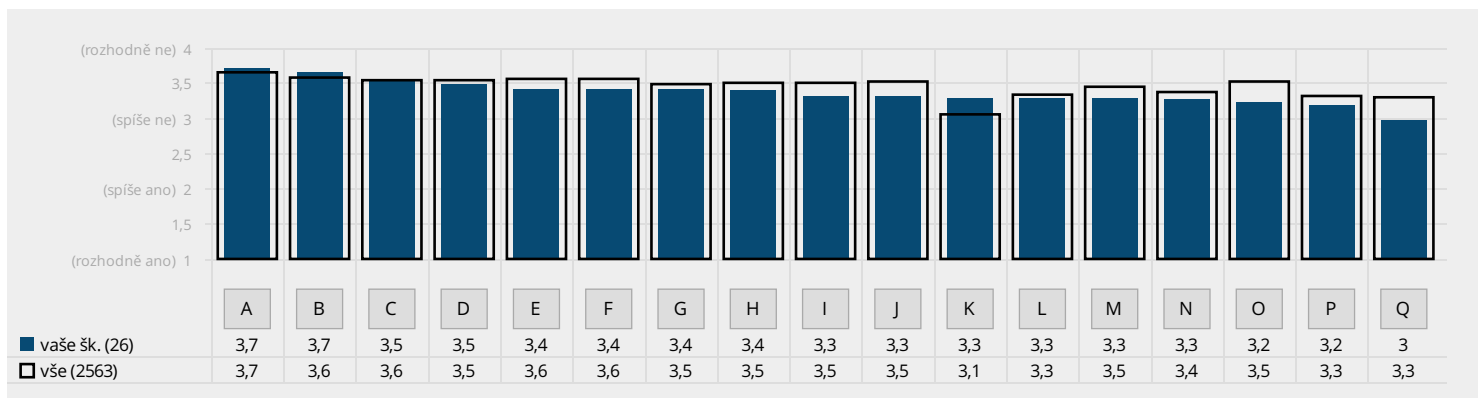
Bodová hodnota vyjadřuje průměrnou bodovou hodnotu odpovědí za vaši školu (např.: nikdy – 3 body; jenom občas – 2 body; často – 1 bod).

Osa Y zobrazuje možné odpovědi na danou otázku/oblast vyjádřené řadou čísel, které představují stupnici souhlasu (např.: nikdy – 3 body; jenom občas – 2 body; často – 1 bod).

Spokojenost rodičů s jednotlivými oblastmi mateřské školy

Rodič: Narážíte v této škole na nějaké nedostatky v následujících oblastech?

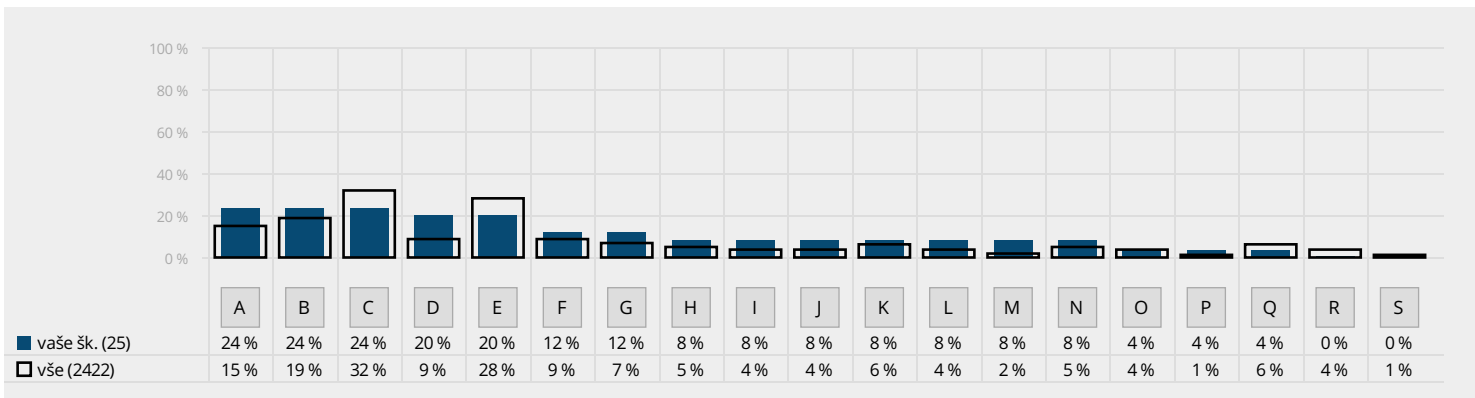
- | | |
|--|---|
| A) chování nepedagogických pracovníků vůči dětem | J) přístup učitelek/učitelů k dětem |
| B) časové rozmezí určené pro přivedení dítěte do školy | K) nabídka kroužků |
| C) adaptace nových dětí ve škole | L) vztahy mezi dětmi ve škole |
| D) přístup a komunikace učitelek/učitelů směrem k rodičům | M) organizace odpočinku po obědě |
| E) vzhled, výzdoba, upravenost a celková přívětivost vnitřních prostor školy | N) způsob předávání informací rodičům ze strany školy |
| F) organizace dne ve škole | O) provozní doba školy |
| G) vedení/organizace školy | P) školní zahrada |
| H) materiální vybavení školy | Q) nabídka jídla pro děti |
| I) přístup školy ke vzdělávání dětí | |



Graf zachycuje nespokojenost rodičů s vybranými oblastmi fungování mateřské školy. Za pozornost stojí oblasti, kde průměry za vaši školu neodpovídají celorepublikovým průměrům. Oblasti jsou seřazeny sestupně podle průměrné spokojenosti na vaší škole. V aplikaci mapaskoly.cz naleznete u jednotlivých oblastí konkrétní vyjmenované nedostatky (pokud je rodiče uvedli). V legendě grafu uvádíme průměrný počet respondentů, kteří odpověděli na všechny tyto otázky.

Rodič: Která z následujících oblastí podle vašeho názoru nejvíce vyžaduje úpravu či zlepšení? Vybrat můžete i více odpovědí.

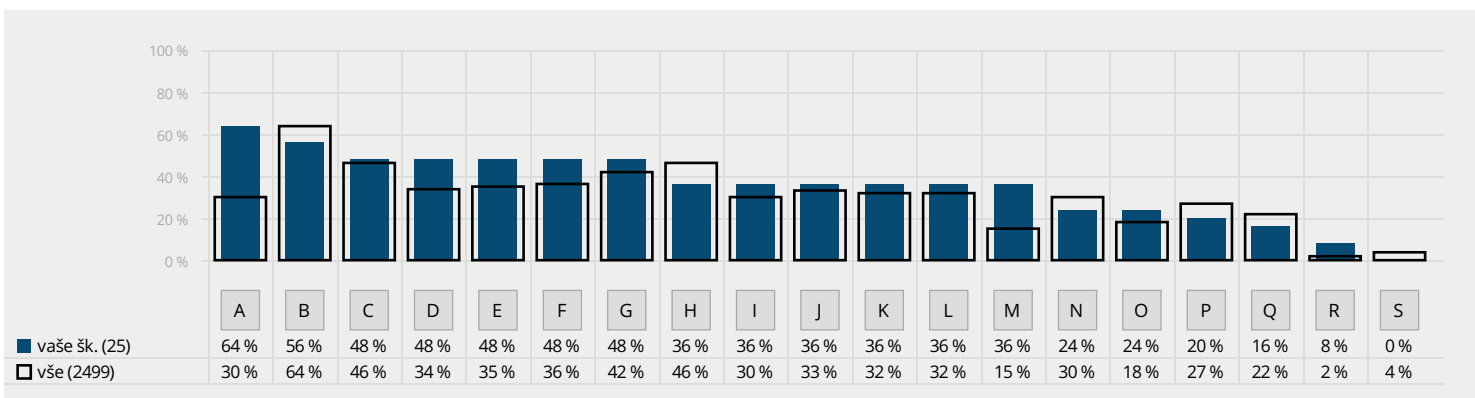
- A) nabídka jídla pro děti
- B) školní zahrada (příležitosti ke hře a pohybu atd.)
- C) Žádná taková oblast není.
- D) provozní doba školy
- E) nabídka kroužků
- F) způsob předávání informací rodičům ze strany školy
- G) organizace odpočinku po obědě
- H) přístup školy ke vzdělávání dětí (náplň a struktura aktivit, používané metody atd.)
- I) přístup učitelek/učitelů k dětem
- J) časové rozmezí pro přivádění dětí do školy
- K) přístup a komunikace učitelek/učitelů směrem k rodičům
- L) vzhled, uspořádání, výzdoba a upravenost vnitřních prostor školy
- M) adaptace nových dětí ve škole (přístup učitelek/učitelů, školy atd.)
- N) něco jiného (uveďte, prosím, co):
- O) materiální vybavení školy (pomůcky, hračky atd.)
- P) organizace dne ve škole
- Q) vztahy mezi dětmi ve škole
- R) vedení/organizace školy
- S) přístup a chování nepedagogických pracovníků vůči dětem



V tomto grafu naleznete srovnání oblastí podle toho, jak je podle rodičů důležité je zlepšit. Zvýšenou pozornost opět zasluží výrazné odchylky od celorepublikového průměru. Graf je vhodné interpretovat ve spojitosti s předchozím grafem, ve kterém naleznete nespokojenost rodičů s jednotlivými oblastmi. Pozornost pak doporučujeme také zaměřit na oblasti, se kterými panuje vysoká nespokojenost a zároveň rodiče považují za důležité tyto oblasti zlepšit. Při porovnání grafů nezapomeňte, že jsou oblasti seřazeny sestupně, takže oblast A v předchozím grafu neznamena stejnou oblast jako A v tomto grafu.

Rodič: Která z níže uvedených oblastí na této škole funguje (téměř) dokonale podle vašich představ? Vybrat můžete i více odpovědí.

- A) přístup a chování nepedagogických pracovníků vůči dětem
- B) přístup učitelek/učitelů k dětem
- C) přístup školy ke vzdělávání dětí (náplň a struktura aktivit, používané metody atd.)
- D) časové rozmezí pro přivádění dětí do školy
- E) vedení/organizace školy
- F) materiální vybavení školy (pomůcky, hračky atd.)
- G) vzhled, uspořádání, výzdoba a upravenost vnitřních prostor školy
- H) přístup a komunikace učitelek/učitelů směrem k rodičům
- I) způsob předávání informací rodičům ze strany školy
- J) organizace dne ve škole
- K) školní zahrada (příležitosti ke hře a pohybu atd.)
- L) provozní doba školy
- M) nabídka kroužků
- N) nabídka jídla pro děti
- O) vzájemné vztahy mezi dětmi ve škole
- P) adaptace nových dětí ve škole (přístup učitelek/učitelů, školy atd.)
- Q) organizace odpočinku po obědě
- R) něco jiného (uveďte, prosím, co):
- S) Žádná taková oblast není.

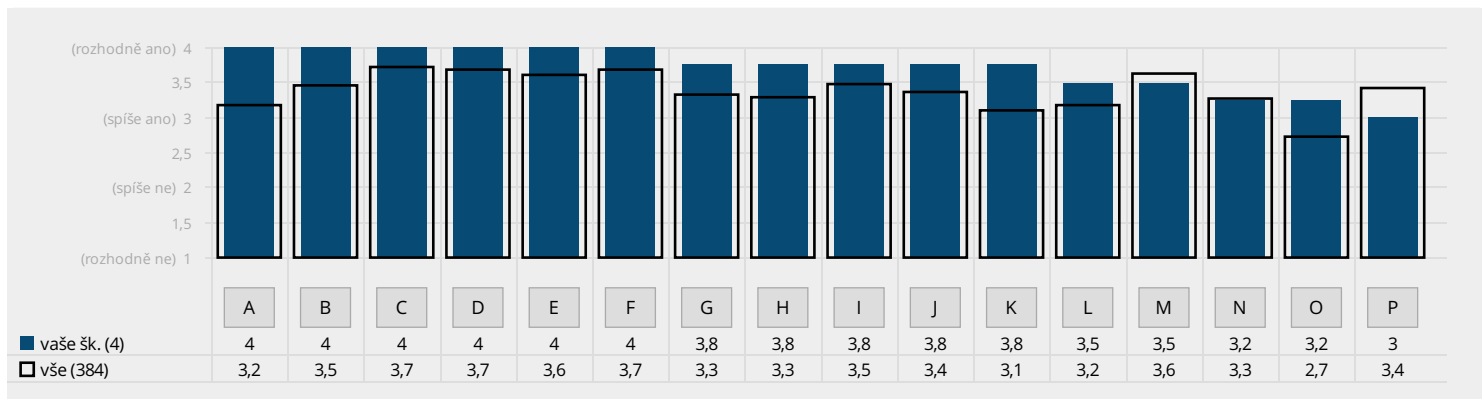


Graf zachycuje spokojenost rodičů s vybranými oblastmi fungování mateřské školy. Za pozornost stojí oblasti, kde průměry za vaši školu neodpovídají celorepublikovým průměrům. Oblasti jsou seřazeny sestupně podle průměrné spokojenosti na vaší škole.

Spokojenost vyučujících s jednotlivými oblastmi mateřské školy

Učitel: Jste u vás ve škole spokojen(a) s následujícími oblastmi?

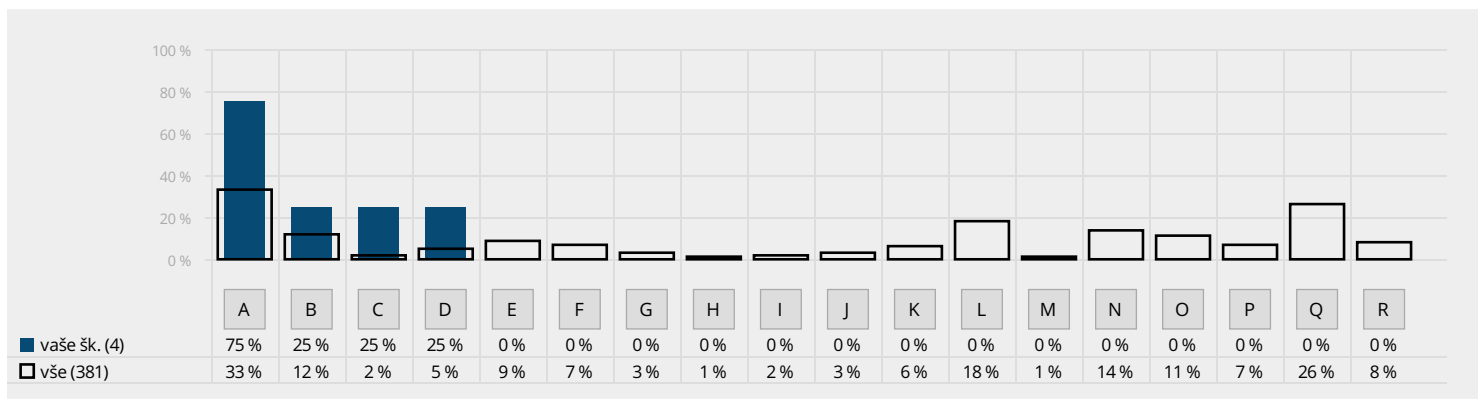
- A) s kvalitou a složením stravy podávané dětem
- B) se vztahy v učitelském kolektivu
- C) s přístupem vedení školy vůči vám
- D) se spoluprací s provozními zaměstnanci
- E) s organizací chodu školy ze strany vedení
- F) s množstvím příležitostí, které vám škola poskytuje pro váš profesně-osobní rozvoj
- G) s vybaveností pomůckami, které potřebujete pro práci s dětmi
- H) s tím, jak k vám přistupují rodiče dětí
- I) s možnostmi, které vám škola poskytuje k vyrovnávání se s pracovní zátěží
- J) s tím, jak vaše škola zvládá sociální inkluzi
- K) se svým finančním ohodnocením
- L) se spoluprací a zájmem rodičů o dění ve škole
- M) s množstvím hodin, které máte v rámci svého úvazku k dispozici pro nepřímou pedagogickou činnost
- N) s interním nastavením systému administrativní práce
- O) s regulací a strukturováním pedagogické práce státní legislativou
- P) s vaším zaměstnaneckým zázemím



Graf srovnává spokojenost vyučujících s jednotlivými oblastmi vaší školy se spokojeností vyučujících na ostatních školách. Doporučujeme se zaměřit na oblasti s nízkou spokojeností (méně než 2,5) a oblasti, kde dochází k výrazným odchylkám od celorepublikových průměrů. V aplikaci mapaskoly.cz naleznete u jednotlivých oblastí konkrétní důvody nespokojenosti (pokud je vyučující uvedli). V legendě grafu uvádíme průměrný počet respondentů, kteří odpověděli na všechny tyto otázky.

Učitel: Co vám v současnosti ve škole nejvíce komplikuje/znepříjemňuje pedagogickou práci? Můžete vybrat 1 až 3 odpovědi.

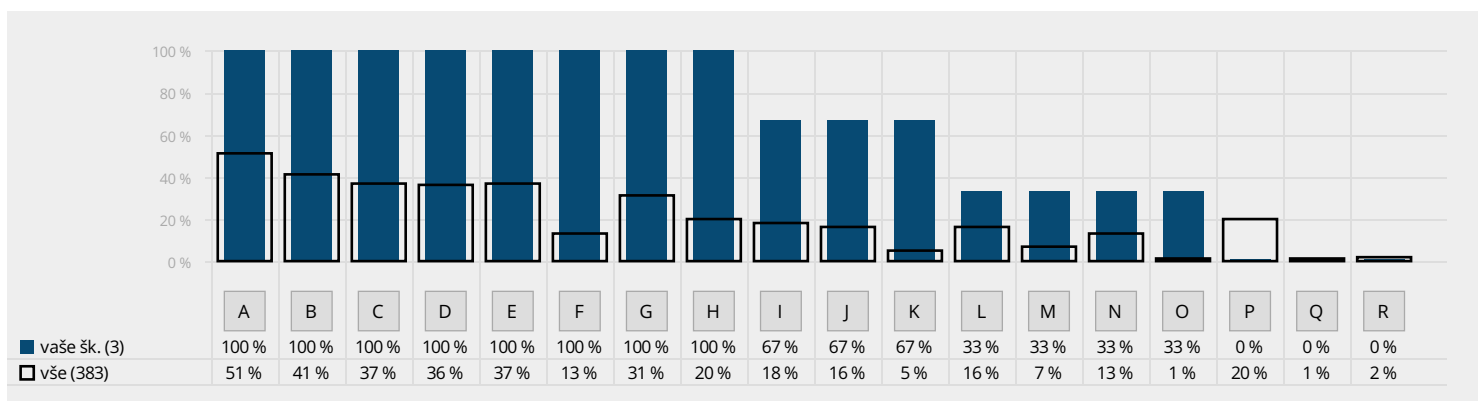
- A) Mou práci nic nekomplikuje/neznepříjemňuje.
- B) omezená spolupráce ze strany rodičů a jejich malý zájem o dění ve škole
- C) omezené množství hodin, které máte v rámci svého úvazku k dispozici pro nepřímou pedagogickou činnost
- D) neuspokojivé zaměstnanecké zázemí (vybavenost, prostornost, uspořádání, míra soukromí atd.)
- E) vztahy v učitelském kolektivu
- F) to, jak k vám přistupují rodiče dětí
- G) způsob, jímž s vámi komunikuje vedení školy
- H) způsob organizace chodu školy ze strany vedení
- I) komunikace a spolupráce s provozními zaměstnanci
- J) nedostatek možností, které vám škola poskytuje k vyrovnávání se s pracovní zátěží (bezpečný prostor a možnosti s někým konzultovat problémy a nejasnosti vyplývající z pedagogické práce s dětmi, z nepříjemného chování rodičů atp.)
- K) interní nastavení systému administrativní práce (způsob, procesy a prostředky, jimiž se na vaší škole s administrativou vypořádáváte)
- L) sociální inkluze
- M) omezené množství příležitostí, které vám škola poskytuje pro váš profesně-osobní rozvoj
- N) neuspokojivé finanční ohodnocení
- O) nedostatečná vybavenost pomůckami pro práci s dětmi
- P) problematická kvalita a složení stravy podávané dětem
- Q) regulace a strukturování vaší pedagogické práce státní legislativou
- R) Něco jiného, prosím uveďte:



V tomto grafu jsou oblasti komplikující vyučujícím jejich práci seřazené sestupně. Graf by měl sloužit k snadnější prioritizaci silných a slabých stránek, jež vyplývají z předchozího a následujícího grafu.

Učitel: Která z níže uvedených oblastí na této škole funguje podle vašeho názoru (téměř) ideálně? Můžete vybrat i více odpovědí.

- A) vztahy v učitelském kolektivu
- B) způsob, jímž s vámi komunikuje vedení školy
- C) způsob organizace chodu školy ze strany vedení
- D) způsob komunikace a spolupráce ze strany provozních zaměstnanců
- E) příležitosti a možnosti, které vám škola poskytuje pro váš profesně-osobní rozvoj
- F) finanční ohodnocení
- G) vybavenost pomůckami pro práci s dětmi
- H) kvalita a složení stravy podávané dětem
- I) to, jak k vám přistupují rodiče dětí
- J) spolupráce ze strany rodičů a jejich zájem o dění ve škole
- K) interní nastavení systému administrativní práce (způsob, procesy a prostředky, jimiž se na vaší škole s administrativou vypořádáváte)
- L) možnosti, které vám škola poskytuje k vyrovnávání se s pracovní zátěží (bezpečný prostor a možnosti s někým konzultovat problémy a nejasnosti vyplývající z pedagogické práce s dětmi, z nepříjemného chování rodičů atp.)
- M) způsob, jakým se u vás ve škole pracuje se sociální inkluzí
- N) množství hodin, které máte v rámci svého úvazku k dispozici pro nepřímou pedagogickou činnost
- O) regulace a strukturování vaší pedagogické práce státní legislativou
- P) zaměstnanecké zázemí (vybavenost, prostornost, uspořádání, míra soukromí atd.)
- Q) Něco jiného, prosím uveďte:
- R) Ideálně tu podle mého názoru nefunguje nic.



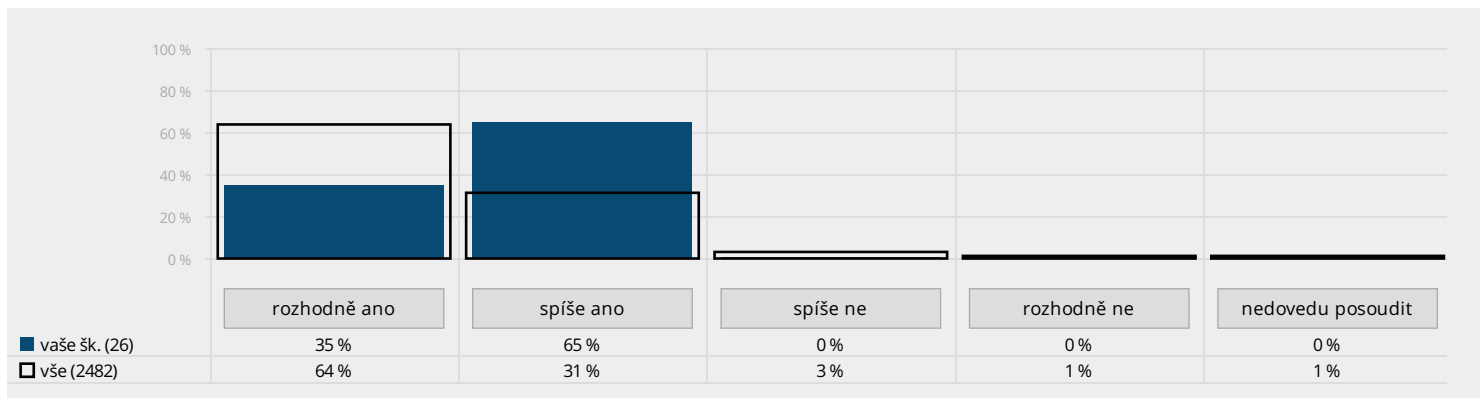
Graf srovnává spokojenost vyučujících s jednotlivými oblastmi fungování školy se spokojeností vyučujících na ostatních školách. Doporučujeme se zaměřit na oblasti, kde dochází k výrazným odchylkám od celorepublikových průměrů.

Detailní hodnocení školy z pohledu rodičů, vyučujících a provozních zaměstnanců

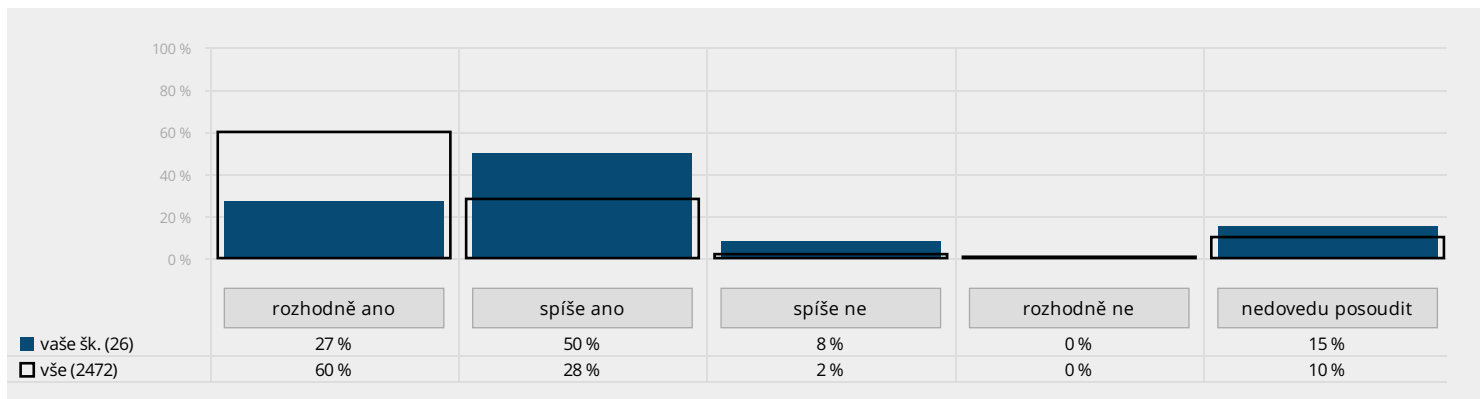
Rodiče

Komunikace a spolupráce rodičů s MŠ

Rodič: Škola je vstřícná a otevřená v komunikaci (s rodiči, učiteli, dětmi).

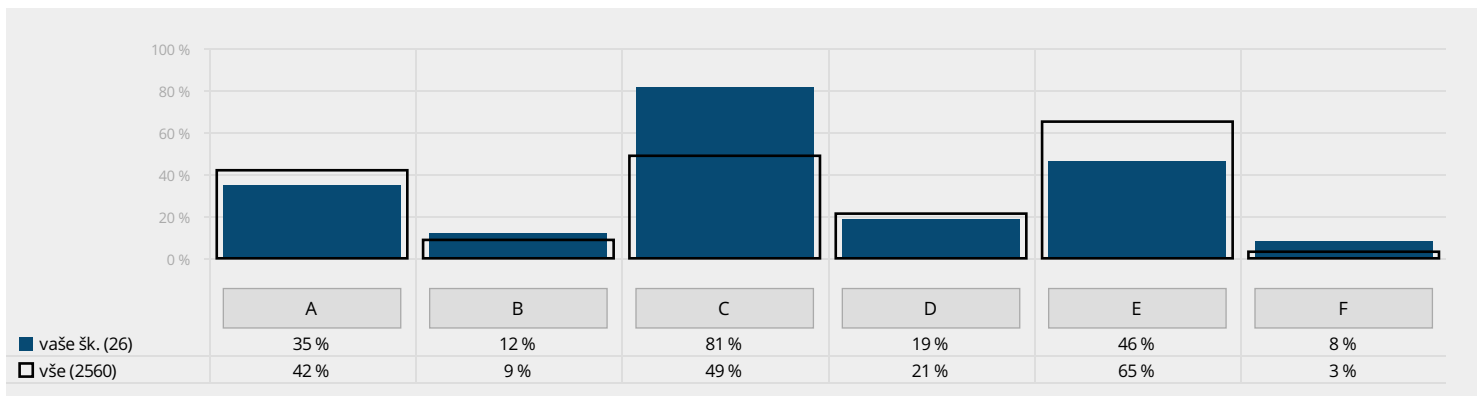


Rodič: Učitelé/učitelky chrání naše soukromí a zachovávají diskrétnost informací.



Rodič: Jakou formu komunikace ze strany školy preferujete nejvíce? Vyberte jednu až tři odpovědi.

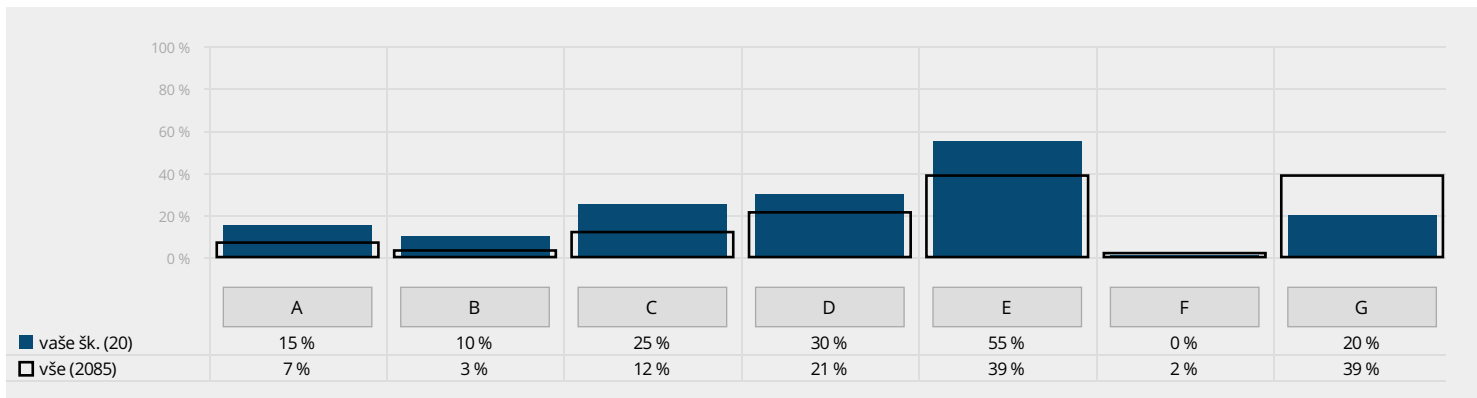
- A) pravidelné e-mailové zprávy
- B) pravidelné SMS zprávy
- C) pravidelně aktualizované internetové stránky školy
- D) pravidelné rodičovské schůzky
- E) individuální konzultace s učiteli
- F) jiný způsob, doplňte:



Odpovědi na otevřené otázky naleznete v aplikaci mapaskoly.cz.

Rodič: Máte zájem se aktivně podílet na některé z níže uvedených oblastí života školy? Pokud ano, vyberte danou oblast. Vybrat můžete i více oblastí.

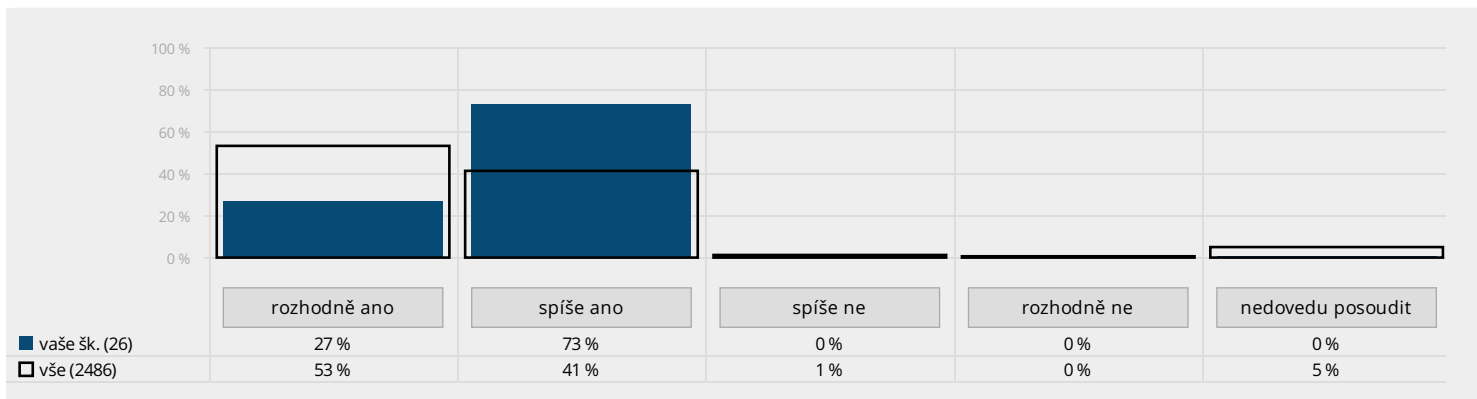
- A) cíle a směřování školy
- B) vytváření pravidel školy
- C) řešení problémového chování dětí
- D) sponzorství a materiální pomoc
- E) spolupráce při realizaci některých školních projektů, besed, akcí atd.
- F) něco jiného (prosím uveďte):
- G) nic z uvedeného



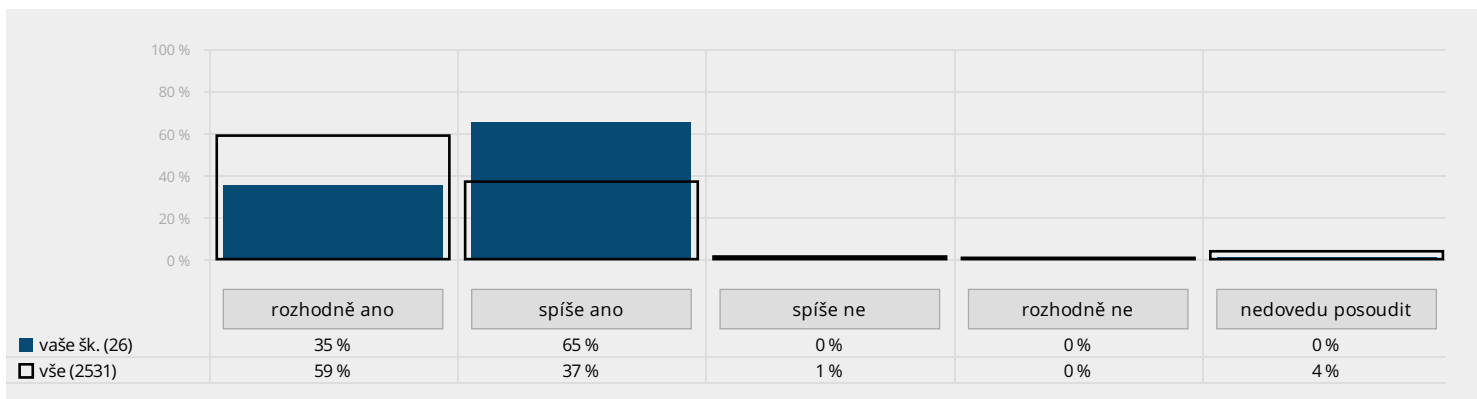
Odpovědi na otevřené otázky naleznete v aplikaci mapaskoly.cz.

Jak rodiče vnímají atmosféru MŠ

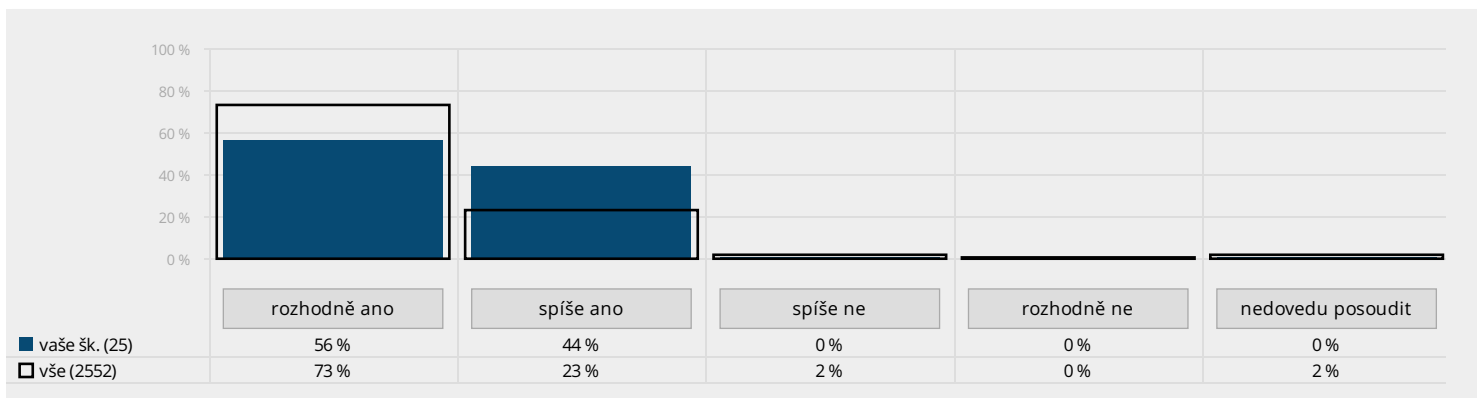
Rodič: V této škole panuje dobrá a pohodová atmosféra.



Rodič: Ve třídě mého dítěte je dobrá a pohodová atmosféra.

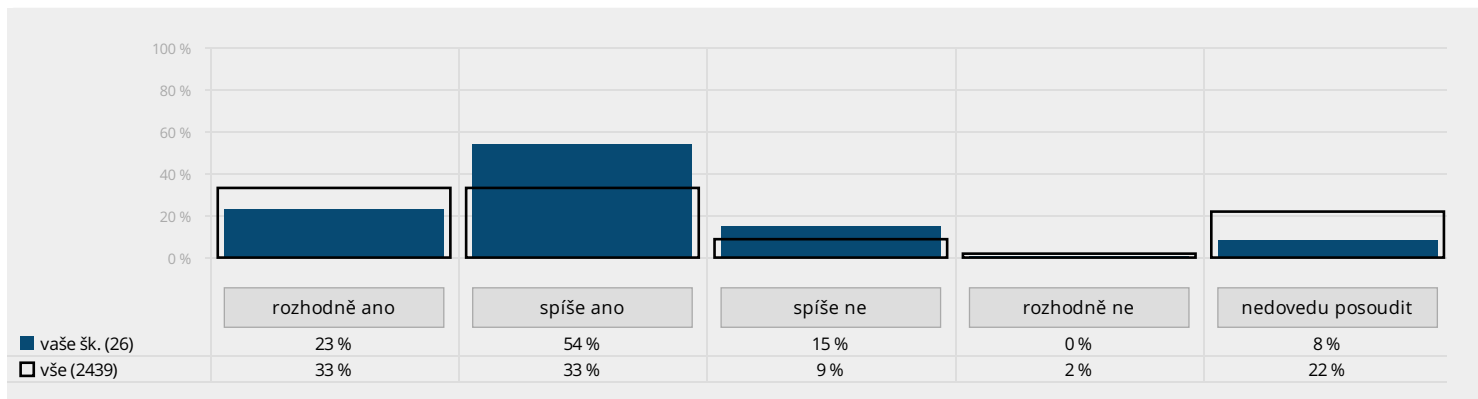


Rodič: Pokud byste se mohl(a) znovu rozhodnout, vybral(a) byste si pro své dítě právě tuto školu?



Jak rodiče vnímají počet vyučujících v MŠ

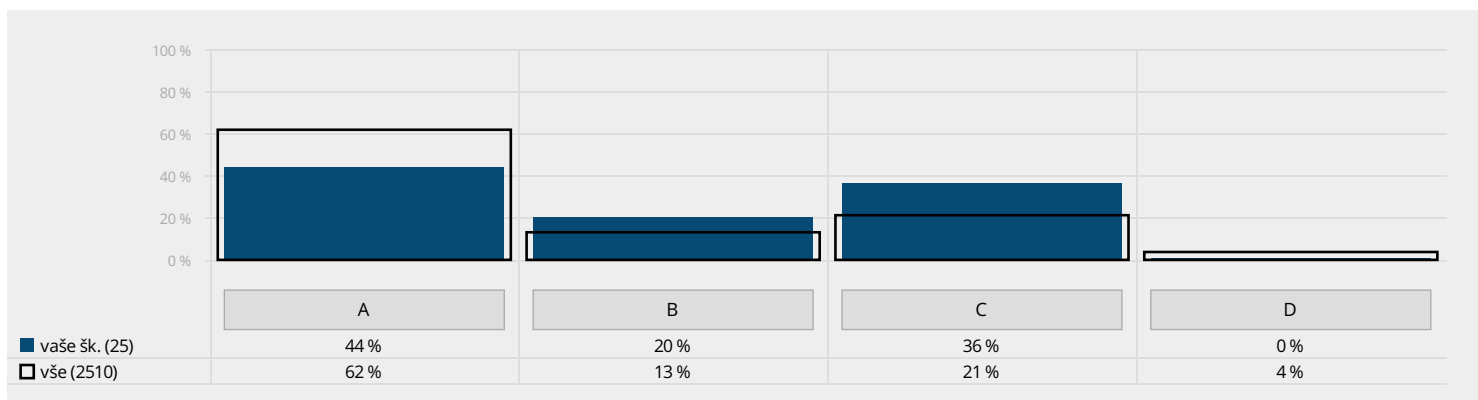
Rodič: Škola má dostatek pedagogického personálu.



Postoje rodičů k výzkumu

Rodič: Jaké dojmy máte z vyplňování tohoto dotazníku? *Vyberte jednu odpověď, která se nejvíce blíží vašim pocitům.*

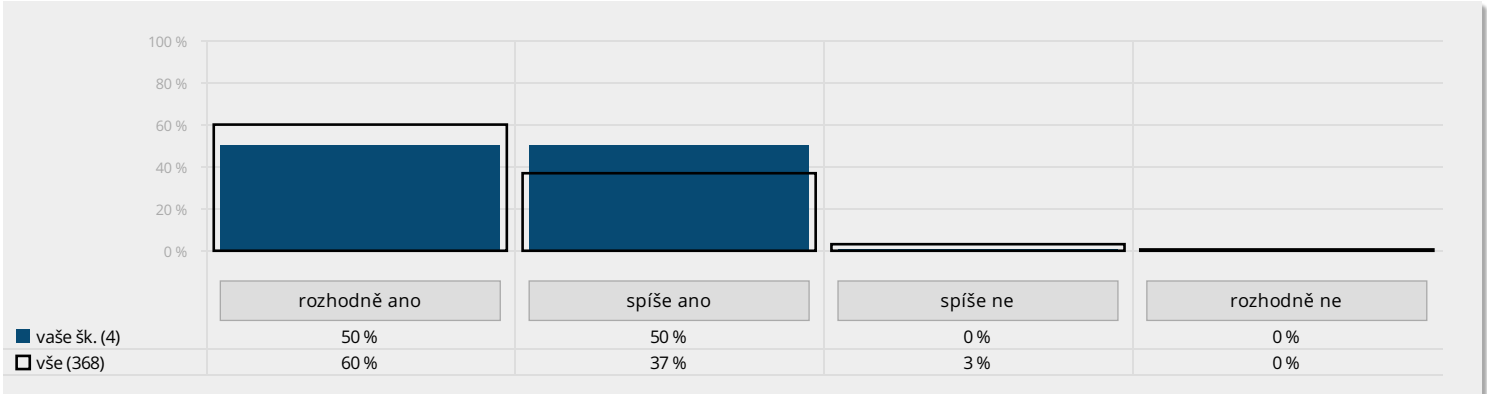
- A) Jsem rád(a), že jsem mohl(a) takto vyjádřit svůj názor, a považuji to za užitečnou zpětnou vazbu pro vedení školy.
- B) Jsem rád(a), že jsem mohl(a) vyjádřit svůj názor, ale nevěřím, že to reálně čemukoliv pomůže.
- C) Dotazník jsem vyplnil(a), protože se to po mně chtělo, nedovedu posoudit, jestli to k něčemu bude.
- D) Takovéto šetření neshledávám příliš užitečným.



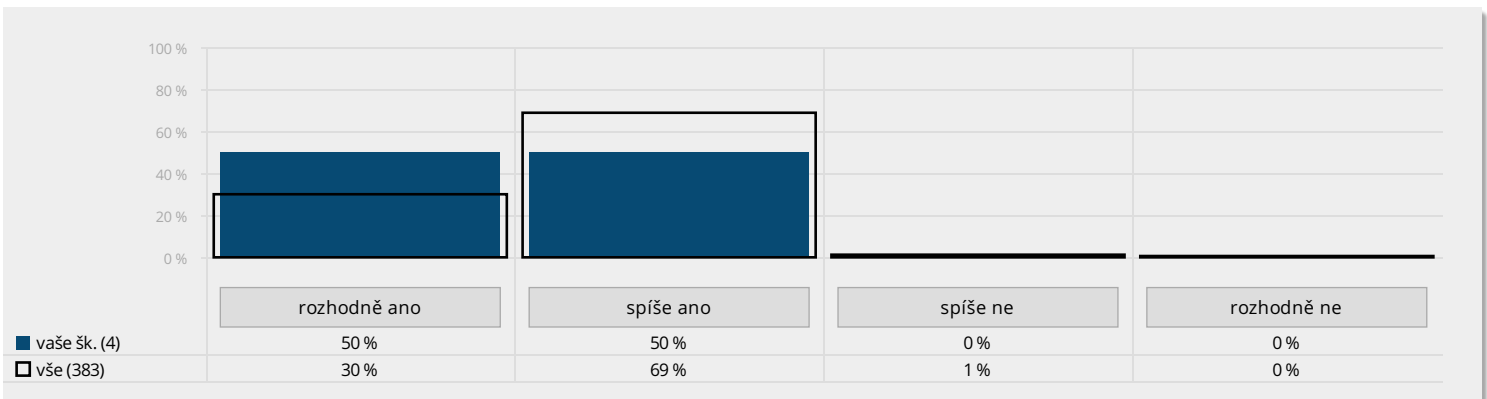
Graf ukazuje, co si rodiče vašich žáků myslí o vyplňování tohoto dotazníku. Odpovědi znázorněné ve sloupci C naznačují, že si nejsou jistí, zda a jak vedení školy naloží se získanými informacemi.

Jak vyučující vnímají ŠVP

Učitel: Jste spokojen(a) s ŠVP (TVP), podle kterého vedete vzdělávání?

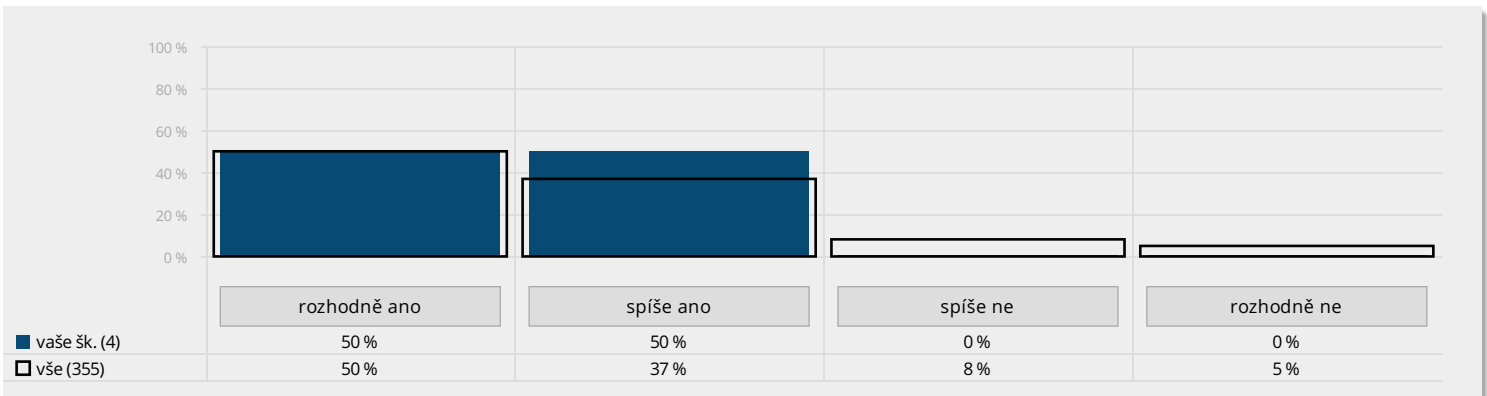


Učitel: Daří se vám naplňovat všechny činnosti podle vašeho ŠVP (TVP)?



Vnímání počtu vyučujících v MŠ samotnými vyučujícími

Učitel: Má vaše škola dostatek učitelek/učitelů k optimálnímu zajištění potřeb všech dětí, které k vám docházejí?



Učitel: Je pro vás vedení školy v následující situaci oporou/podporou?

Při řešení konfliktů s rodiči žáků. (v grafu sit1)

Při řešení pracovních/vztahových problémů s jinými pedagogy. (v grafu sit2)

Při vyrovnávání se s psychickou zátěží, kterou přináší pedagogická práce. (v grafu sit3)

Při řešení problémů, které vznikají v průběhu práce s dětmi. (v grafu sit4)

Při vašem plánování, organizaci a realizaci práce s dětmi. (v grafu sit5)

A) rozhodně ano

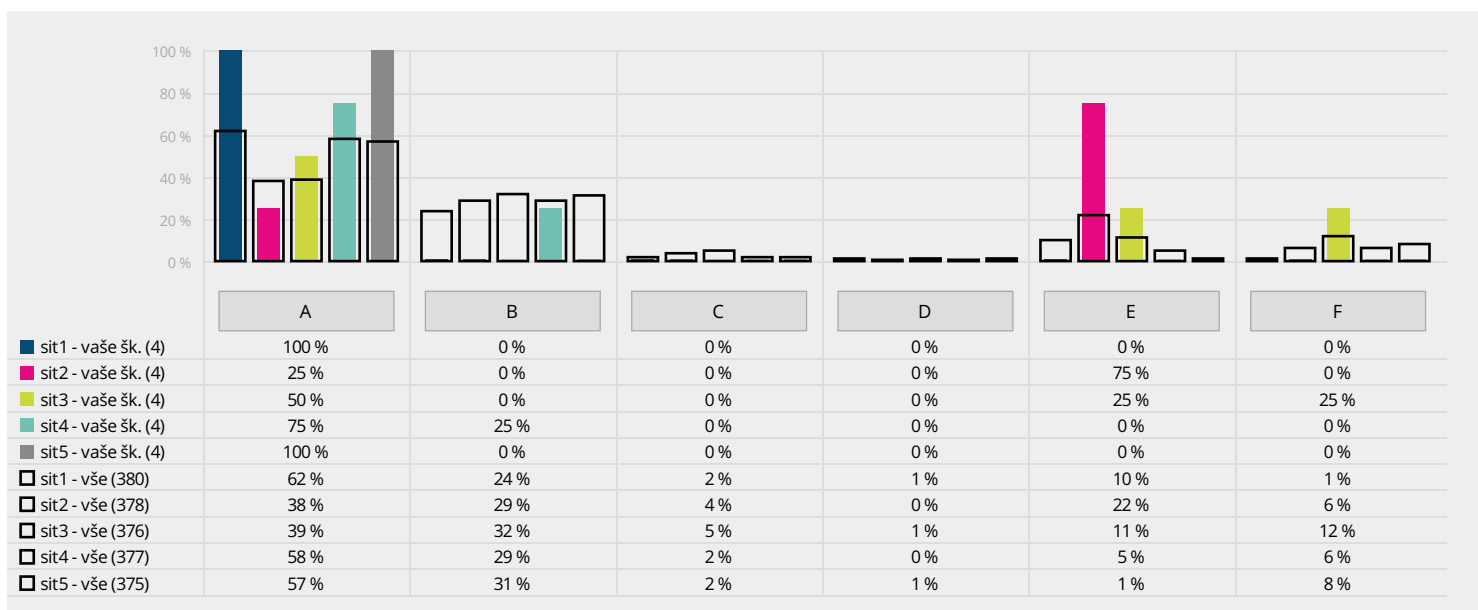
B) spíše ano

C) spíše ne

D) rozhodně ne

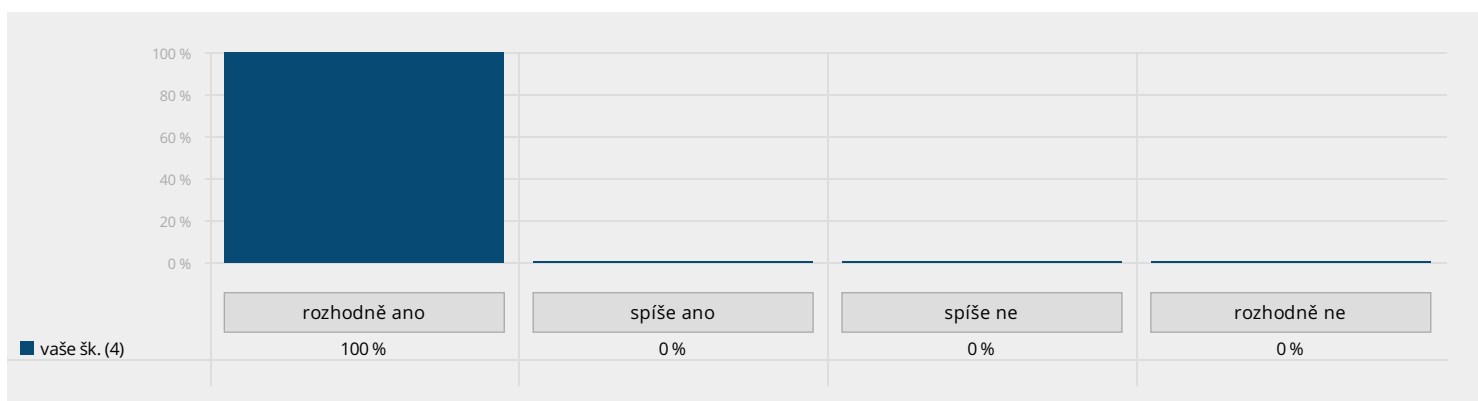
E) S takovými situacemi se neseškávám.

F) Podporu v této oblasti od vedení neočekávám.



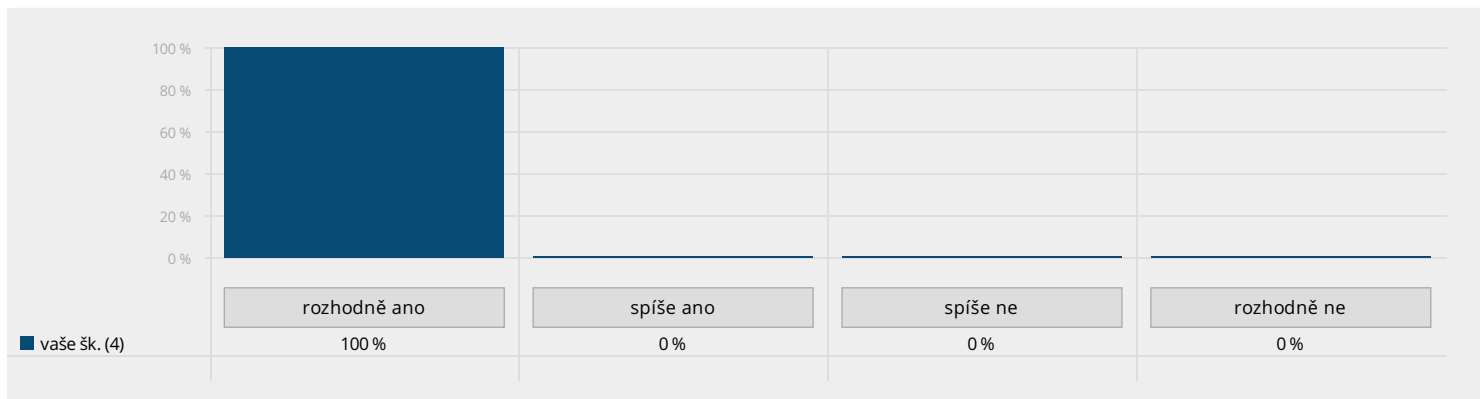
Graf srovnává nakolik vyučující v různých situacích cítí oporu ve vedení školy. Oblasti, v nichž vyučující necítí podporu, by se objevily v sekcích C a D.

Učitel: Cítíte, že vedení školy oceňuje vaši práci?

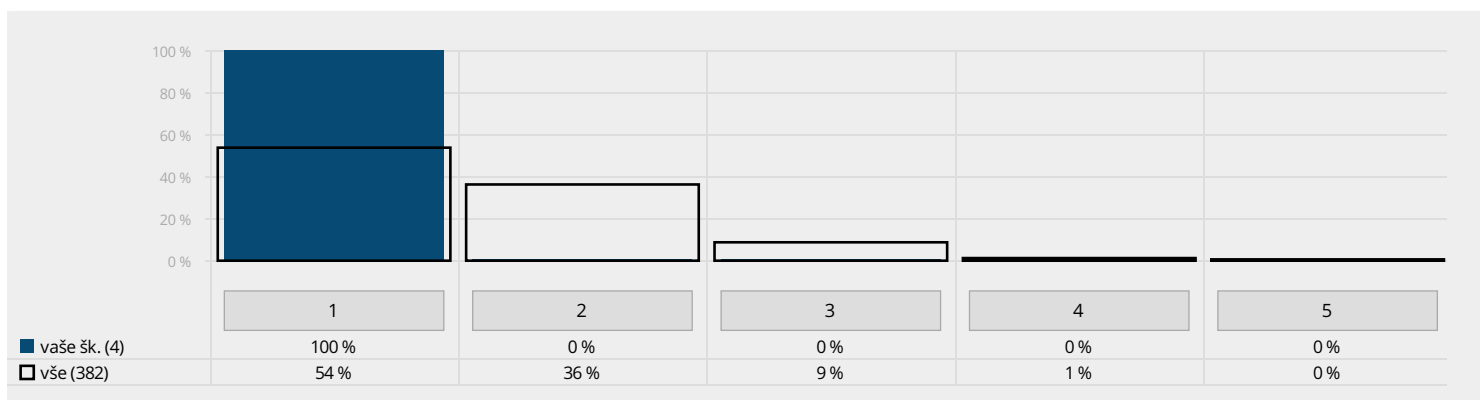


Celková spokojenost vyučujících v MŠ

Učitel: Jste v současné práci (na této škole) spokojen(a)?



Učitel: Jakou známku byste dal(a) své škole za její atmosféru a vnitřní klima? 1 představuje nejlepší hodnocení, 5 představuje nejhorší hodnocení



Postoje vyučujících k tomuto šetření

Učitel: Jaké dojmy máte z vyplňování tohoto dotazníku? Vyberte jednu odpověď, která se nejvíce blíží vašim pocitům.

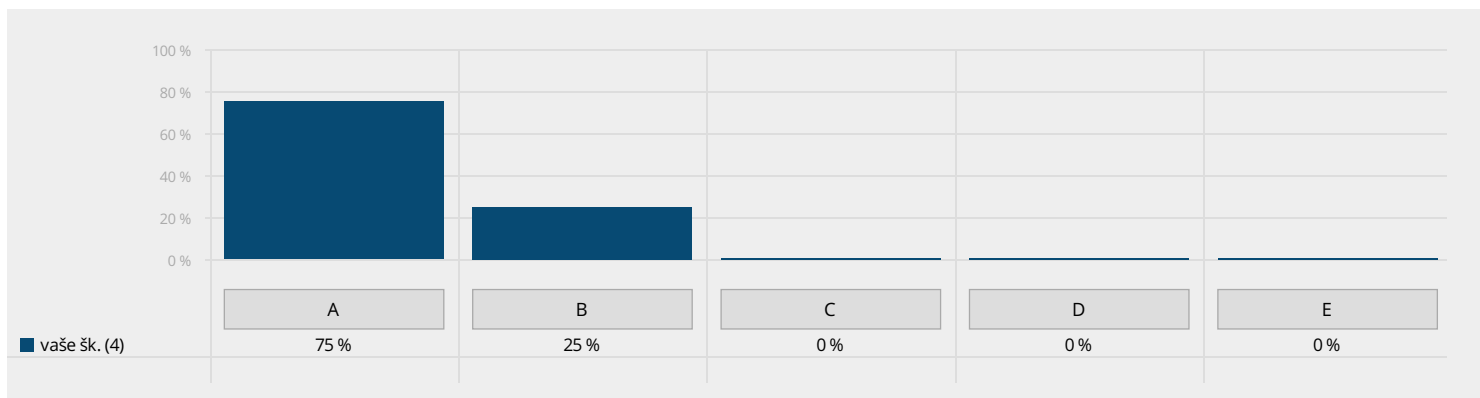
A) Jsem rád(a), že jsem mohl(a) takto vyjádřit svůj názor, a považuji to za užitečnou zpětnou vazbu pro vedení školy.

B) Jsem rád(a), že jsem mohl(a) vyjádřit svůj názor, ale nevěřím, že to reálně čemukoliv pomůže.

C) Dotazník jsem vyplnil(a), protože se to po mně chtělo, nedovedu posoudit, jestli to k něčemu bude.

D) Mám především obavy, aby nedošlo ke zneužití výsledků.

E) Byla to pro mě především další pracovní zátěž, takovéto šetření neshledávám příliš užitečným.

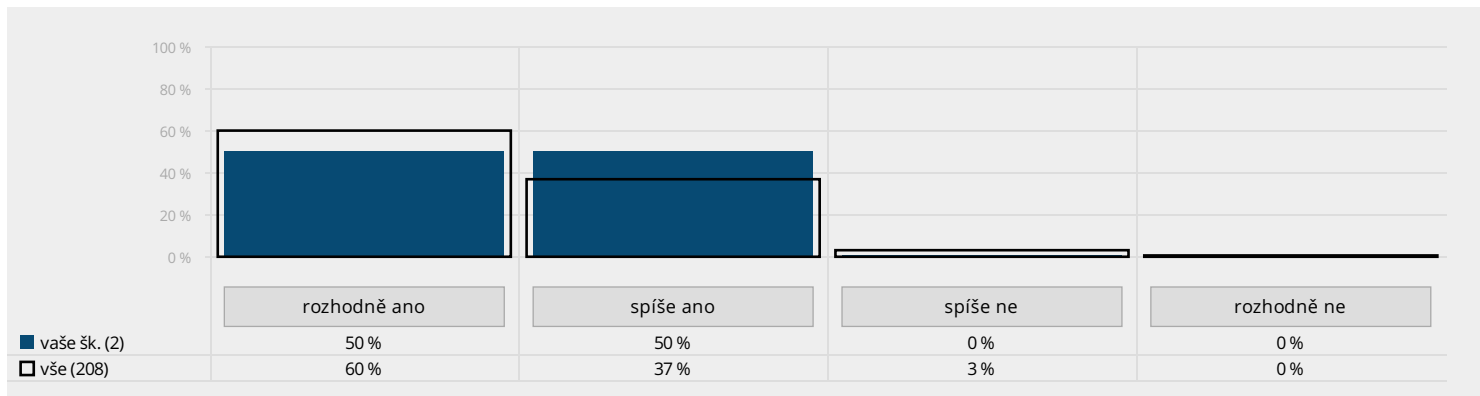


Graf ukazuje, co si vaši vyučující myslí o vyplňování tohoto dotazníku. Pokud sloupec D není za vaši školu nulový, je potřeba zamyslet se například nad průběhem sběru dotazníků, zachováním diskrétnosti a anonymity při zavádění následných opatření a tak podobně. Nezapomeňte také předejít tomu, aby se vyjádření názoru jakkoliv projevilo v neprospěch respondentů.

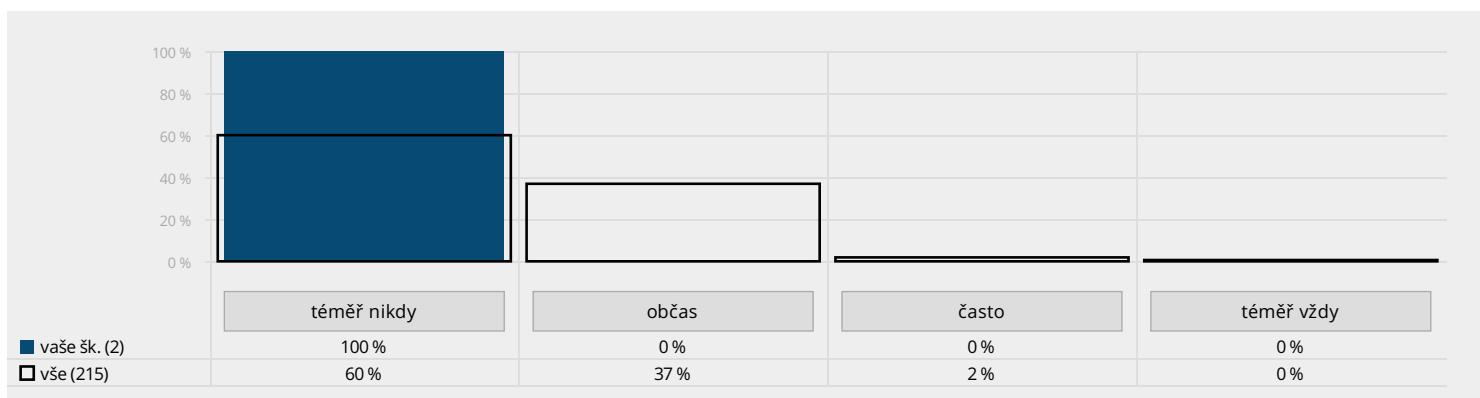
Provozní zaměstnanci

Jak provozní zaměstnanci vnímají své pracovní podmínky

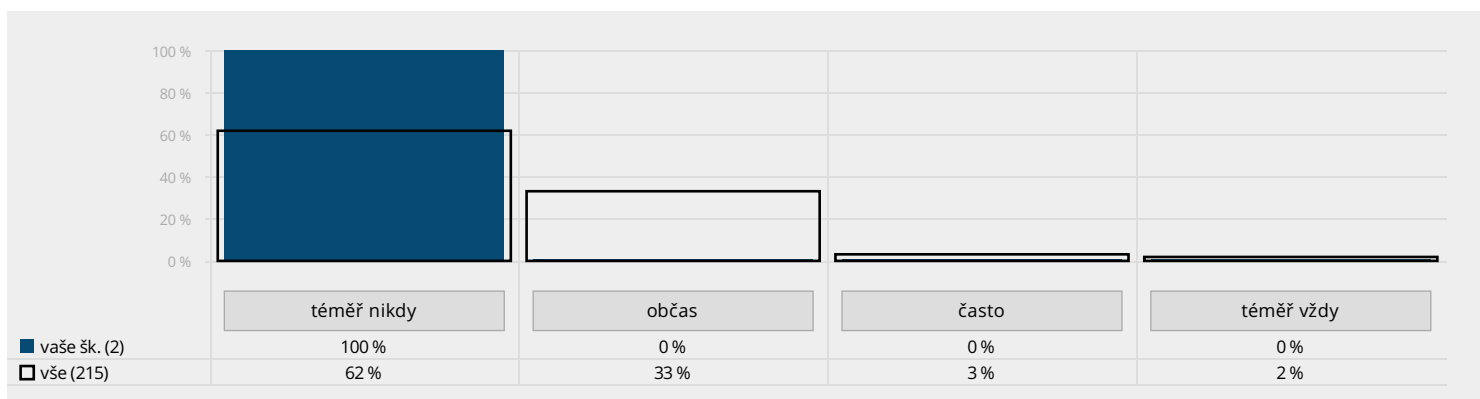
Provoz: Máte k dispozici veškerý materiál a vybavení, které potřebujete pro řádný výkon své práce?



Provoz: Je vaše práce narušována nějakými překážkami?



Provoz: Stává se, že musíte kvůli množství práce pracovat přesčas?



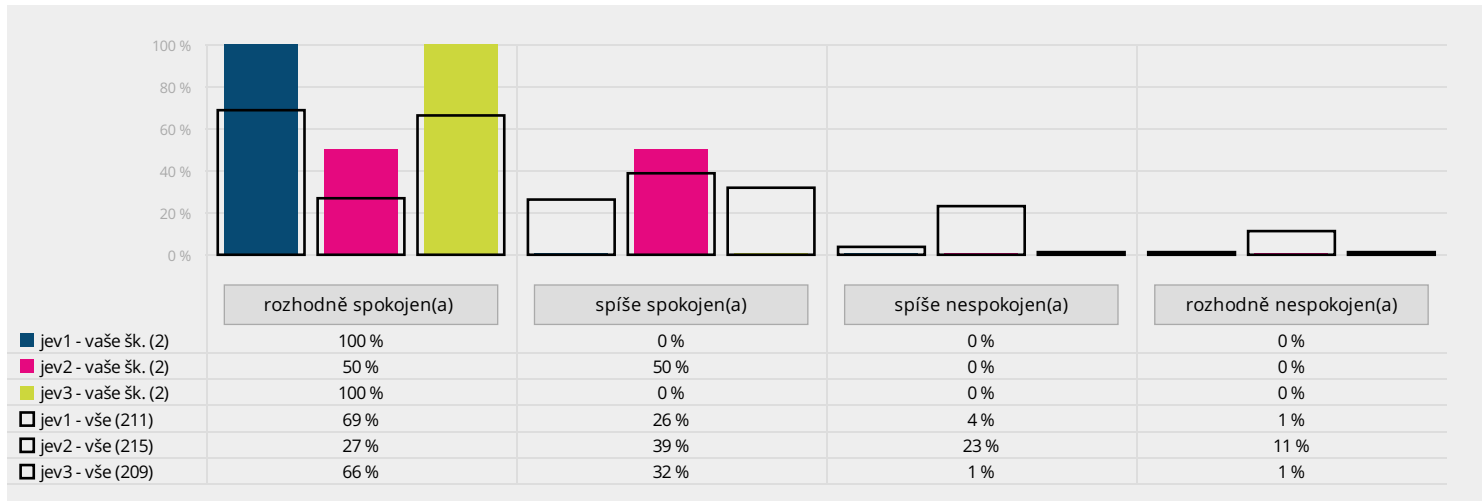
Spokojenost provozních zaměstnanců s pracovními podmínkami

Provoz: Vyberte, nakolik jste u vás ve škole spokojen(a), či naopak nespokojen(a) s vybranými jevy.

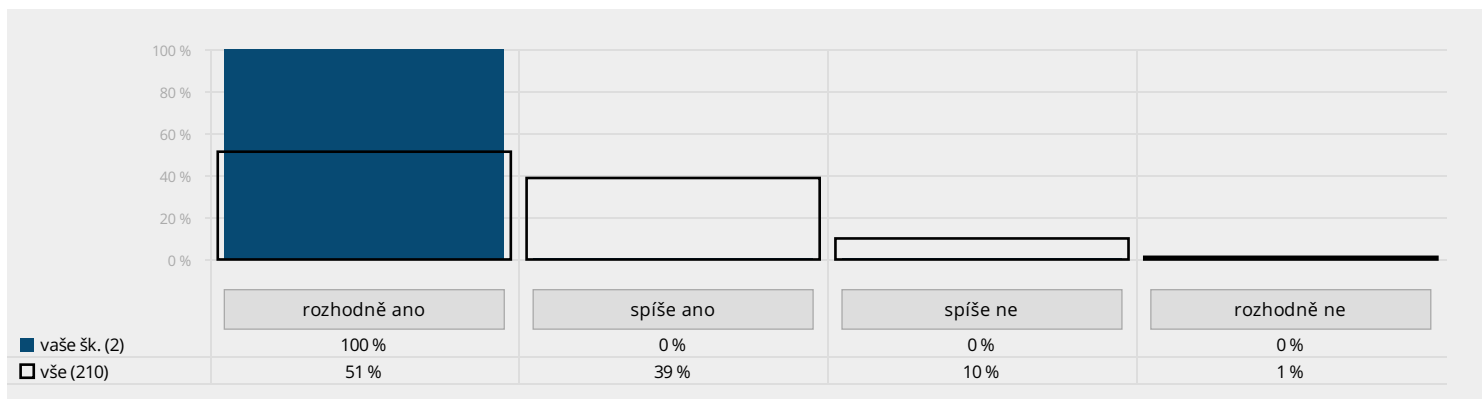
S pracovní dobou. (v grafu jev1)

S finančním ohodnocením. (v grafu jev2)

S organizací vaší práce ze strany vedení. (v grafu jev3)

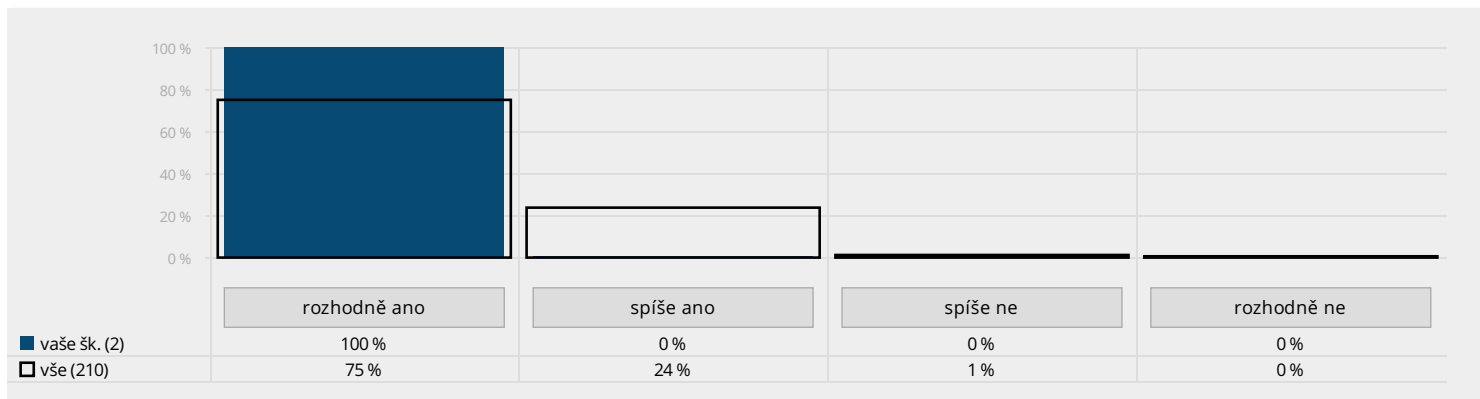


Provoz: Cítíte, že vedení oceňuje vaši práci?

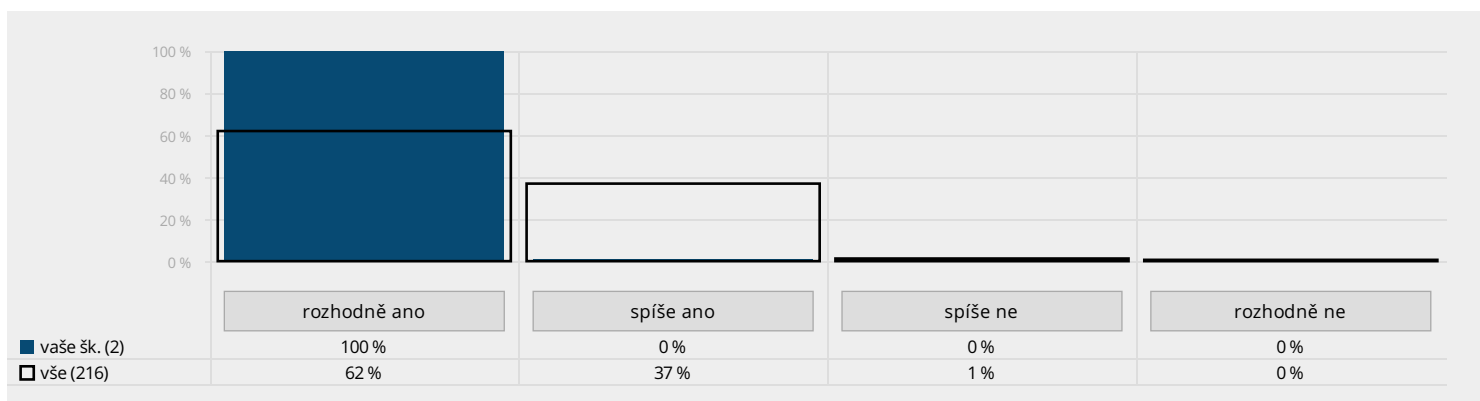


Jak provozní zaměstnanci vnímají pracovní vztahy na škole

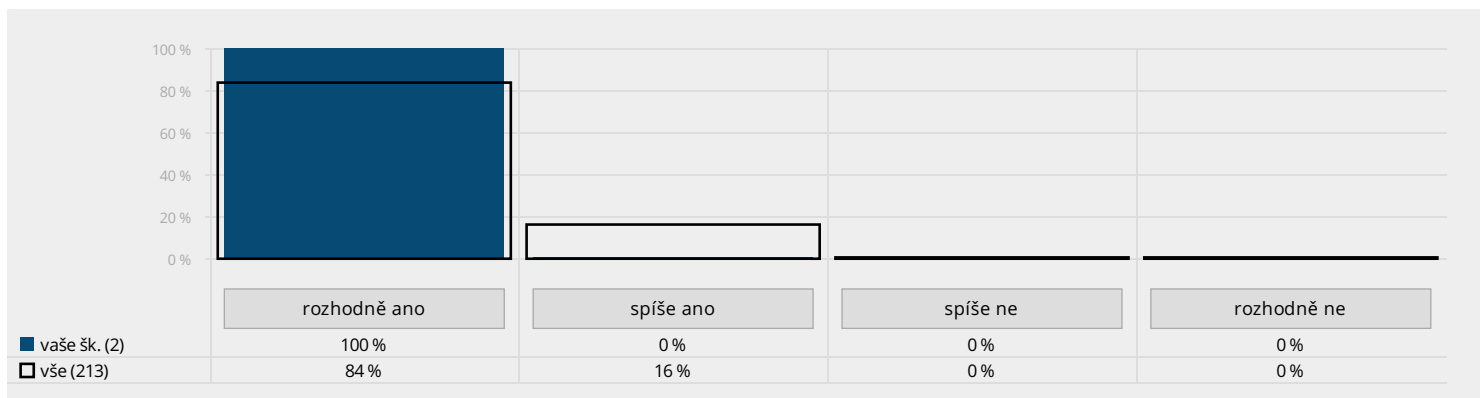
Provoz: Dokáže vedení školy jasně a pro vás srozumitelně stanovit vaše pracovní cíle a úkoly?



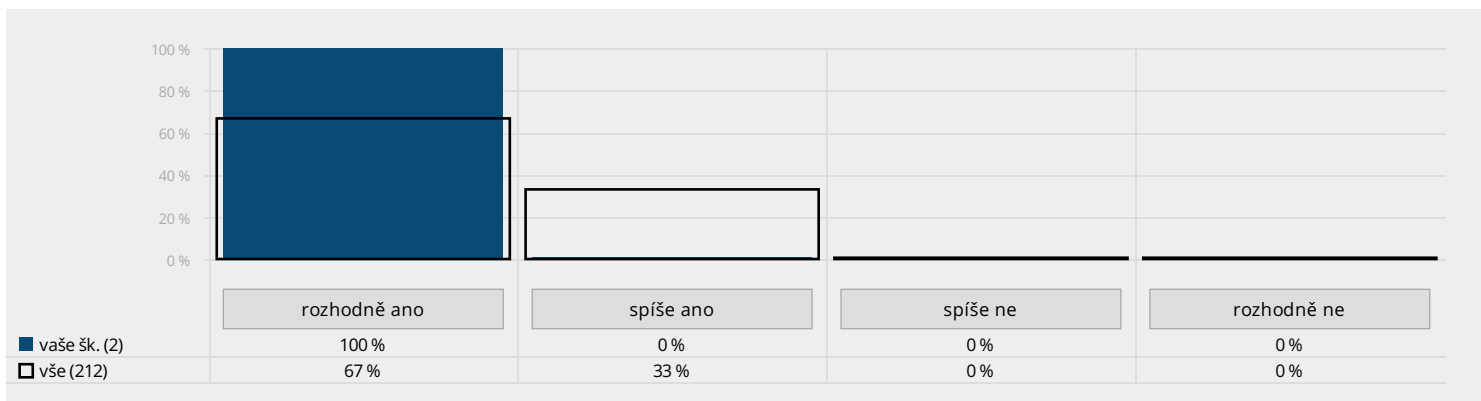
Provoz: Spolupracuje se vám s učiteli/učitelkami dobře?



Provoz: Udělá si na vás vedení školy čas, když potřebujete probrat svou práci?

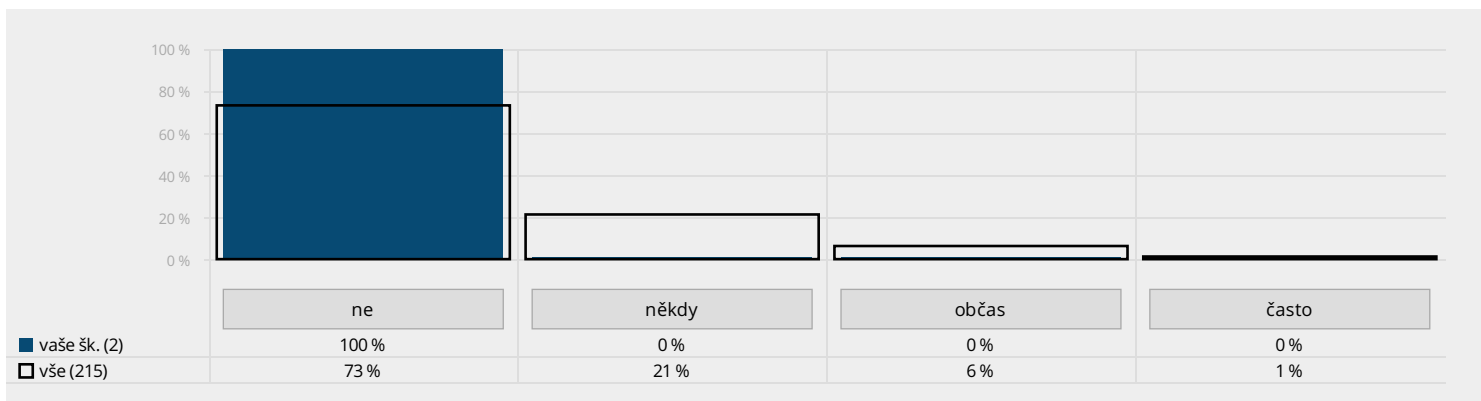


Provoz: Pomůže vám vedení školy s odstraněním či vyřešením nedostatku nebo problému, na který ve své práci narazíte?

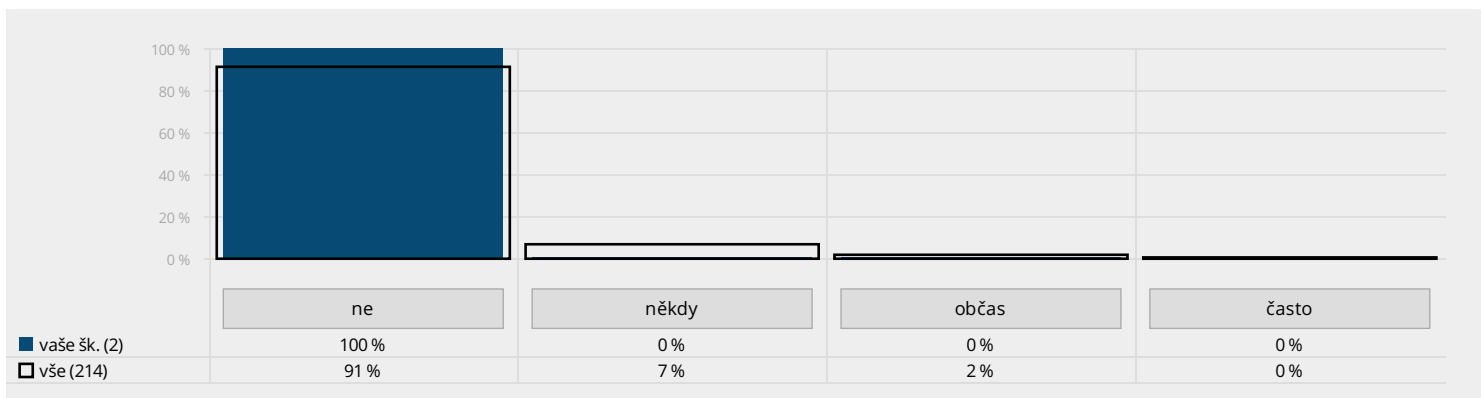


Jak provozní zaměstnanci vnímají atmosféru a sociální klima školy

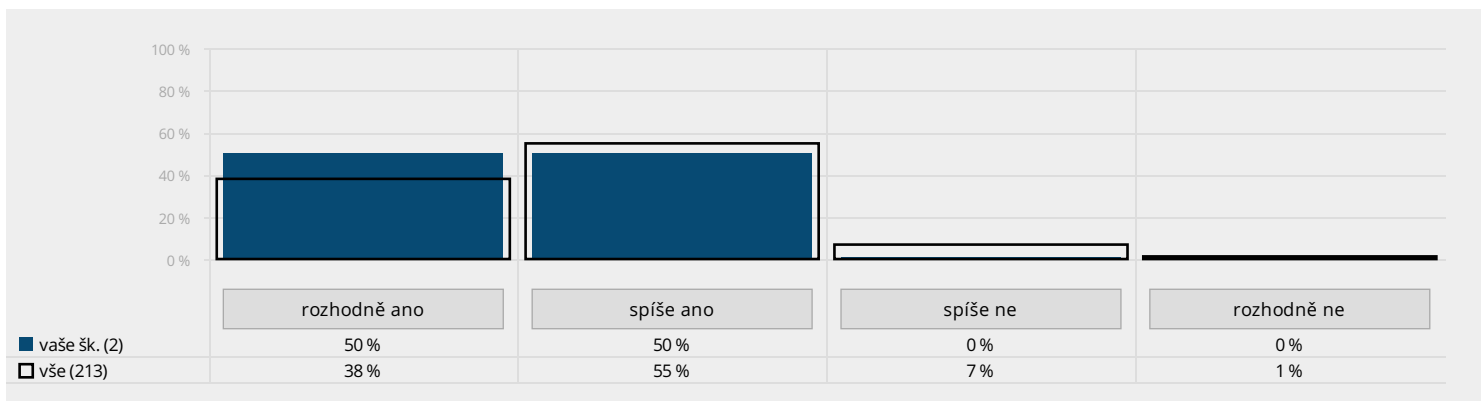
Provoz: Míváte problémy s chováním některých učitelek/učitelů vůči vám?



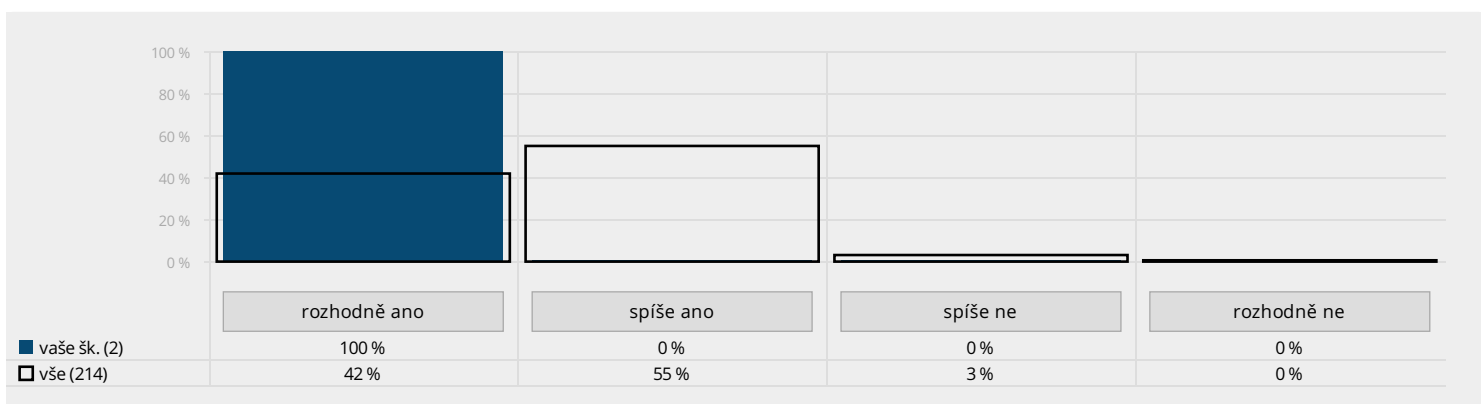
Provoz: Míváte problémy s chováním některých dětí vůči vám?



Provoz: Kdybyste měl(a) celkově zhodnotit mezilidské vztahy u vás ve škole, jste s jejich kvalitou spokojen(a)?

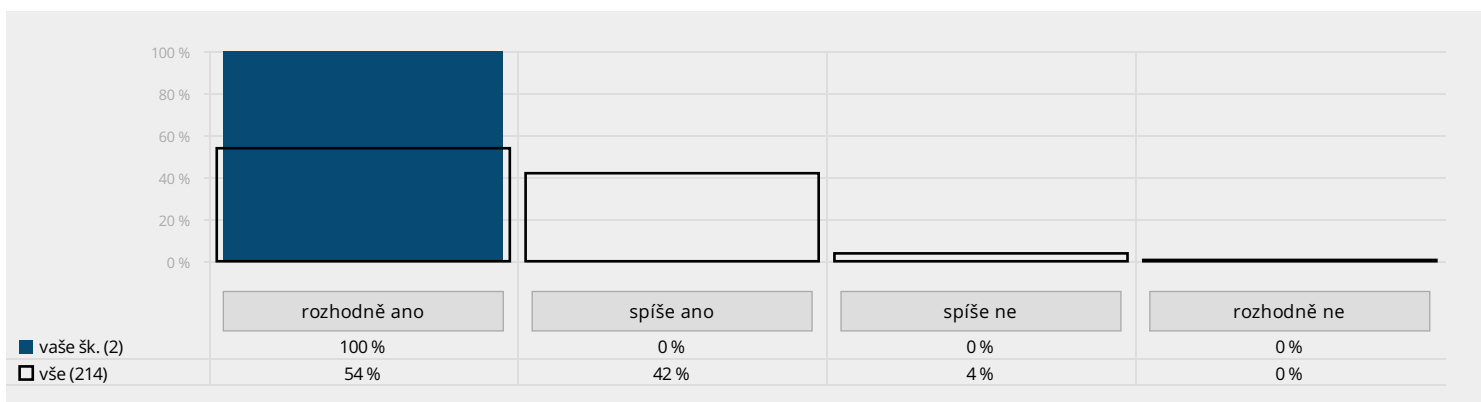


Provoz: Řekl(a) byste, že je u vás ve škole dobrá a pohodová atmosféra?



Celková spokojenost provozních zaměstnanců na škole

Provoz: Když vezmete v potaz veškeré výše probírané oblasti, řekl(a) byste, že jste se svou pracovní pozicí na této škole spokojen(a)?



Otevřené otázky

Odpovědi na otevřené otázky najdete v aplikaci mapaskoly.cz.

Rodiče

Zde můžete uvést, jaké vnímáte nedostatky

- v provozní době školy.
- v časovém rozmezí určeném pro přivedení dítěte do školy.
- ve vzhledu, výzdobě, upravenosti a celkové přívětivosti vnitřních prostor školy.
- týkající se školní zahrady.
- v nabídce kroužků.
- v materiálním vybavení školy.
- v nabídce jídla pro děti.
- v přístupu školy ke vzdělávání dětí.
- v organizaci dne ve škole.
- ve vztazích mezi dětmi ve škole.
- v přístupu učitelek/učitelů k dětem.
- ve vedení/organizaci školy.
- ve způsobu předávání informací rodičům ze strany školy.
- v chování nepedagogických pracovníků vůči dětem.
- v přístupu a komunikaci učitelek/učitelů směrem k rodičům.
- v adaptaci nových dětí ve škole.
- v organizaci odpočinku po obědě.

Je v této škole ještě nějaká oblast, s níž jste nespokojen(a).

Učitelé

Zde, prosím, uveďte, které činnosti podle vašeho ŠVP (TVP) se vám nedaří naplňovat.

Zde můžete uvést, s čím konkrétně jste v oblasti

- kvality a složení stravy podávané dětem nespokojen(a).
- vybavenosti pomůckami, které potřebujete pro práci s dětmi, nespokojen(a).
- vašeho zaměstnaneckého zázemí nespokojen(a).
- spolupráce a zájmu rodičů o dění ve škole nespokojen(a).
- vztahů v učitelském kolektivu nespokojen(a).
- přístupu rodičů dětí k vám nespokojen(a).
- přístupu vedení školy vůči vám nespokojen(a).
- spolupráce s provozními zaměstnanci nespokojen(a).
- organizace chodu školy ze strany vedení nespokojen(a).
- možností, které vám škola poskytuje k vyrovnávání se s pracovní zátěží, nespokojen(a).
- interního nastavení systému administrativní práce nespokojen(a).
- zvládnutí inkluze u vás ve škole nespokojen(a).
- množství hodin, které máte v rámci svého úvazku k dispozici pro nepřímou pedagogickou činnost, nespokojen(a).
- množství příležitostí, které vám škola poskytuje pro váš profesně-osobní rozvoj, nespokojen(a).
- svého finančního ohodnocení nespokojen(a).
- regulace a strukturování pedagogické práce státní legislativou nespokojen(a).

Provozní zaměstnanci

Pokud jste v předchozí otázce zvolil(a) možnost, že vaši práci nějaké překážky narušují, sem můžete doplnit, o co konkrétně se jedná.

Zde se můžete vyjádřit k věcem, které nebyly v dotazníku uvedeny, případně můžete vlastními slovy okomentovat odpovědi, které jste vyplnil(a).

